

Dagvlinderfiche: het oranjetipje

Sylvain Couvelier - VVE WG Dagvlinders

De **aantrekkelijkste lentevlinder** uit onze streken komt deze keer aan de beurt voor de dagvlinderfiche van het *Project Dagvlinders Durme- en Scheldegebied*. Het is trouwens de soort in de kijker voor de eerste periode van jaarlijkse inventarisaties.

Het **mannelijke** hoeft amper te worden voorgesteld, want de Nederlandstalige naam spreekt boekdelen. De **opvallende oranje top op zijn voorvleugels** zorgt ervoor dat de vlinder al van ver te herkennen valt. Bij het wijfje is die oranje vlek echter niet aanwezig. Daardoor is verwarring met de koolwitjes helemaal niet uitgesloten. De onderzijde van de achtervleugels kan daarom uitsluitel geven door de aanwezige geelgroene tekening. In de vlucht is het zeker niet altijd mogelijk om te weten welke dagvlinder het is. Daarom is een vlindernet waardevol om de soort, zonder twijfel, op naam te brengen.



Vochtige gebieden dragen de voorkeur voor het oranjetipje.

© Philippe Van de Veldre

Deze lentesoort vliegt slechts in één generatie, van midden maart tot begin juni. De oranjetipjes komen het meest voor in vochtige gebieden waar de waardplanten (pinksterbloem en lookzonder-look) goed aanwezig zijn. Natte weiden aan de rand van een houtkant en nabij bossen genieten de voorkeur.



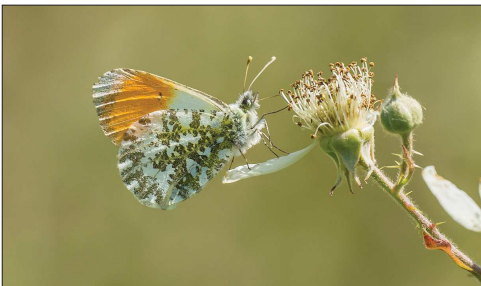
♂ oranjetipje (bovenzijde).

© Tom Vermeulen



♀ oranjetipje (bovenzijde).

© Fanny Schoeters



♂ oranjetipje (onderzijde).

© Pascal Jonckers



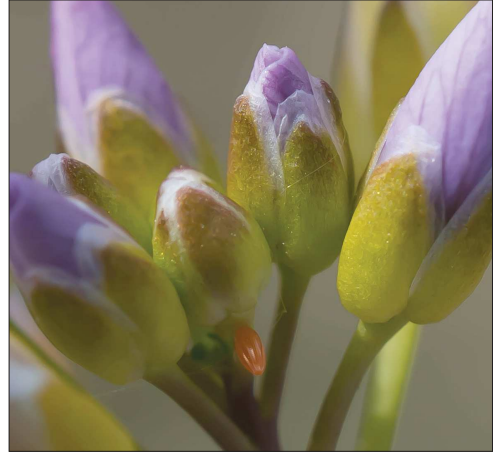
♀ oranjetipje (onderzijde).

© Jurgen Couckuyt



Vers gelegd eitje van het oranjetipe.

© Ortwin Hoffmann



Eitje van het oranjetipe na enkele uren.

© Robby De Winter

Met het klein geaderd witje bestaat er een beperkte competitie voor de voedselplanten. Het zijn echter meestal andere delen van de plant die door beide soorten gebruikt worden. Ook in de tuinen is het oranjetipje een vrij regelmatige bezoeker. Als er wat judaspenning staat, kan je er de volledige levenscyclus van nabij meemaken. Op de sterkere waardplanten leggen de wijfjes - apart - **één wit eitje dat na enkele uren mooi oranje gaat kleuren**. De eitjes zijn meestal op een steeltje, net onder de bloem, terug te vinden.

Het duurt maar enkele dagen tot de kleine rupsjes uit het ei komen. Ze eten van de hawwen en vruchtjes van hun waardplanten. Het vraatpatroon van de rupsen is op judaspenning heel makkelijk te zien. Dat verraad al snel of er een rups op de plant aanwezig is. De kleine rupsen zijn vrij donker en hebben kleine zwarte puntjes. Ze groeien snel en vervellen een paar keer. Als ze groter zijn geworden, vertonen de rupsen op de zijkant een opvallende bleke zijstreep maar door hun slanke vorm en hun schutkleuren zijn die rupsen toch niet zo gemakkelijk te vinden. Het vraagt dan ook wat oefening maar onmogelijk is het niet. Het is zeker de moeite om ze te zoeken terwijl ze de hawwen aan het verorberen zijn. Die plantendelen verdwijnen snel in de monddelen!



Volgroeide rups van het oranjetipje.

© Ortwin Hoffmann



Rups oranjetipje gaat verpoppen.

© Ortwin Hoffmann



Pop oranjetipje kort na het verpoppen. © Ortwinn Hoffmann



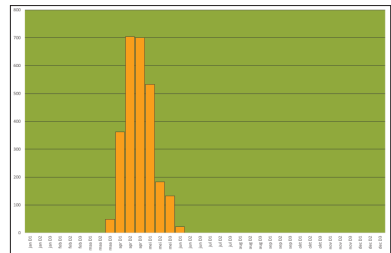
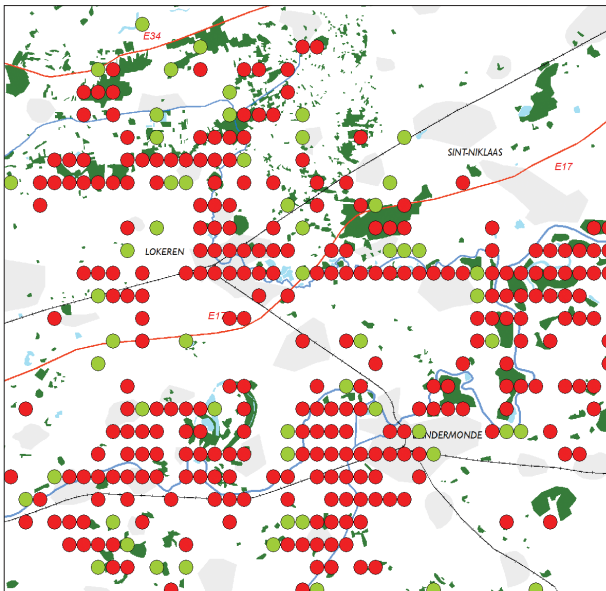
Pop oranjetipje kort voor de vlinder gaat uitkomen. © Ortwinn Hoffmann

De volwassen rupsen gaan in de omgeving op zoek naar stevige, houtige stengels en veranderen in een **gordelpop**. In die vorm brengen ze de hele winter door. Kort vóór de vlinders uitkomen, wordt de pophuid doorzichtig en zeker bij de mannetjes is de vlinder met zijn oranje vleugeltop dan al zeer goed zichtbaar.

Het oranjetipje is **behoorlijk mobiel** en die indruk wordt versterkt door de verspreidingskaart die op het eerste gezicht goed gevuld lijkt (*kaart A onder*). Vorig jaar werden er opnieuw heel wat nieuwe hokken groen gekleurd.

Het betekent echter niet dat deze dagvlindersoort zich overal even goed thuis voelt in de Durme- en Scheldestreek. Toen eind 2014 de aantallen werden uitgezet per kilometerhok (*zie kaart B op de volgende pagina*), werd direct zichtbaar waar de echte kerngebieden voor de soort zich bevinden (*de grotere bollen op de kaart*).

Het valt heel fel op hoe **weinig grote bollen** er in het gebied voorkomen. Ze zijn allen te vinden in vochtige omgevingen waar de natuur nog een mooie structuur heeft.



GRAFIEK (boven)

Fenologie van het oranjetipje (2004 - 2014).

© Project Dagvlinders Durme- en Scheldegebied

KAARTA (links)

© Project Dagvlinders Durme- en Scheldegebied

Legende kaart:

Rode bol: waarneming oranjetipje (2004 - 2013)

Groene bol: nieuwe waarneming oranjetipje in 2014

Blaue lijnen: Schelde, Durme, Dender & Moervaart

Groen: boscomplexen

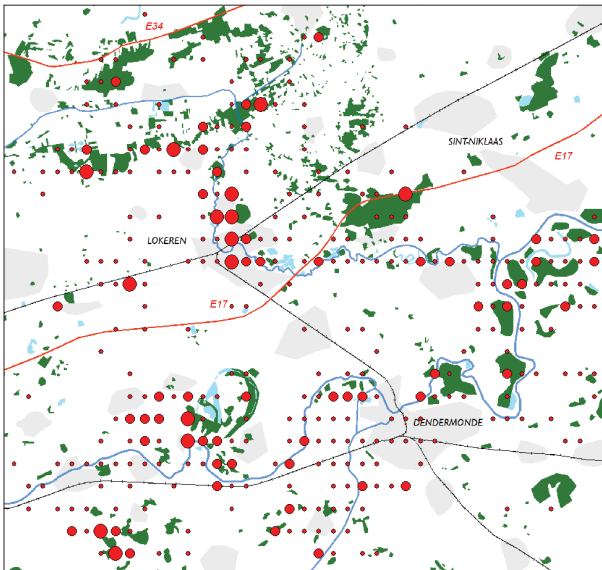
Zwarte lijnen: spoorlijnen

Rode lijnen: E34 - E17

Lichtgrijs: stads- en dorpskernen

Kijk dus maar goed rond want de oranjetipjes laten niet lang op zich wachten van zodra de lente losbarst. We hopen dat jullie meetellen om zo de verdere evolutie van deze soort in beeld te kunnen brengen.

En om het voorkomen van alle dagvlindersoorten in de eigen regio beter te leren kennen, herhalen we de oproep: **meld én alle observaties én van alle stadia** op www.waarnemingen.be en neem ook veel foto's. Zo werk je mee met het grote dagvlinderproject in het Durme- en Scheldegebied.



KAART A (links)

© Project Dagvlinders Durme- en Scheldegebied

Legende kaart:

Rode bol (grootte): waarnemingsintensiteit van het Oranjetipje (2004 - 2014) binnen een kilometerhok (klein, middelmatig, groot)

Blauwe lijnen: Schelde, Durme, Dender & Moervaart

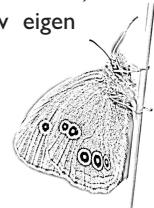
Groen: boscomplexen

Zwarte lijnen: spoorlijnen

Rode lijnen: E34 - E17

Lichtgrijs: stads- en dorpskernen

Schrijf je in op de **dagvlinderflash** bij filip.vandevelde@skynet.be en/of couckuyt.jurgen@telenet.be, en wie weet komt uw eigen foto in de volgende editie.



Grote Vogel Dag in het Molsbroek Zondag 3 mei 2015

Vogels, wie houdt er niet van? Vandaag staat volledig in teken van deze prachtige zwevers.

Om 10 uur nemen enkele vogelgidzen o.l.v. Eddy Gadeyne je mee op een tocht rond het Molsbroek. Luisteren en kijken naar vogels, daar is het Molsbroek de ideale plek voor! Verzamelen om 9.50 uur op het terras voor het bezoekerscentrum (Molsbergenstraat 1, Lokeren).

Tussen 14 en 17 uur is er van alles te zien en te beleven in en rond het bezoekerscentrum Molsbroek. Je kan kijken (en luisteren) naar presentaties over vogels uit het Molsbroek en ver daarbuiten, je eigen nestkast bouwen of je laten verleiden langs allerlei interessante infostanden. Daarnaast kan je prachtige vogelfoto's bewonderen of gewoon genieten van het uitzicht op ons terras. Tot slot komen de medewerkers van het Vogelopvangcentrum Merelbeke samen met ons enkele opgevangen vogeltjes weer vrij laten. Om 14.30 uur vertrekt bovendien de maandelijkse wandeling die speciaal voor de gelegenheid ook extra aandacht besteedt aan vogels.

Meer dan welkom op deze gratis dag vol entertainment voor het hele gezin.